

TESSITURA DI PERLE: 10 ERRORI DA EVITARE PER I PRINCIPIANTI

Da : Pauline Perles Co

GUIDE

TESSAGE : 10 ERREURS À
ÉVITER EN DÉBUTANT



0 minuti

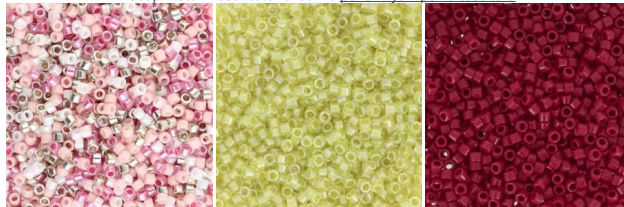
Avete appena scoperto l'arte dell'intreccio con le perle e non vedete l'ora di realizzare il vostro primo braccialetto con la tecnica peyote o la vostra prima spilla con la tecnica brick stitch? È un ottimo inizio! Ma prima di buttarvi a capofitto, ci sono alcuni errori classici che possono rovinare rapidamente l'esperienza. Buone notizie: sono tutti evitabili. Vi spieghiamo tutto.

1. Scegliere le perle sbagliate per iniziare

È l'errore numero uno. Nell'intreccio, non tutte le perle sono uguali. Perle irregolari o di calibro errato danno un risultato disomogeneo, con buchi nell'intreccio o file che partono storte.

Per iniziare, puntate sulle perle Miyuki Delica 11/0. La loro forma cilindrica, il foro ampio e l'altezza standardizzata sono pensati per l'intreccio con l'ago (peyote, brick stitch) e con il telaio. Il risultato è piatto, liscio, regolare: esattamente ciò di cui avete bisogno per imparare.

📖 Scopri tutti i nostri tutorial con le perle Miyuki per la tessitura.



2. Utilizzare un filo non adatto

Il filo è la spina dorsale della vostra creazione. Un filo troppo spesso non passerà due volte attraverso una Delica 11/0. Un filo troppo sottile si romperà durante il lavoro.

• Per la tessitura con l'ago, il filo **Fireline da 0,10 mm** è il più resistente, quindi è perfetto per questo tipo di lavorazione.

• Il **filo Miyuki Nylon Beading** è invece il più versatile e si presta sia alla tessitura con il telaio che a quella con l'ago.

• Con il telaio, anche il filo Linhasita può funzionare molto bene.

• Evitate il filo da cucito classico: si aggroviglia, si attorciglia e non resiste ai ripetuti passaggi tra le perle. C'è un'unica eccezione per il suo utilizzo: la realizzazione delle frange per gli orecchini!

3. Iniziare con un progetto troppo ambizioso

L'entusiasmo iniziale è prezioso, ma può giocare brutti scherzi. Un braccialetto largo 3 cm in peyote è magnifico... ma non per una prima creazione.

Iniziate con un semplice braccialetto in peyote su 4-6 colonne, con pochi colori. Imparerete i gesti di base, vedrete rapidamente il risultato e acquisirete sicurezza. È questa la vera progressione.

4. Filo troppo teso (o troppo lasco)

La tensione del filo è uno degli elementi chiave per una tessitura ben riuscita, e una delle cose più difficili da padroneggiare all'inizio.

Tendere troppo il filo non è il problema più grave. L'unico inconveniente è che alla fine sarà più difficile incastrarvi il filo.

Non avere una tensione regolare o non stringere abbastanza il filo, invece, può causare problemi: un intreccio con tensione irregolare non risulterà dritto nel caso del peyote. Nel caso del brick stitch, darà un intreccio troppo molle.

Il segreto? Lavorare con regolarità, senza forzare, e controllare la tensione ogni 2-3 file. Con la pratica, la mano troverà naturalmente il giusto movimento.

5. Dimenticare di fissare il filo di partenza

Molte principianti passano direttamente alla prima riga senza fissare il filo di partenza. Risultato: le prime perle si sfilano al minimo movimento.

Prendete l'abitudine di aggiungere una perlina di fissaggio (o bead stop) all'inizio del lavoro. Si tratta semplicemente di infilare una perlina a parte e di avvolgerci attorno il filo per bloccare il tutto. Si rimuove facilmente alla fine e vi evita molte seccature.

6. Non lasciare abbastanza filo

Lasciare solo 5 cm di filo all'inizio del lavoro è un errore classico. Quando arriva il momento di nascondere i fili e rifinire con cura la vostra creazione, non avete più abbastanza lunghezza per lavorare.

Prevedete sempre almeno 15-20 cm di filo all'inizio dell'intreccio. Questo vi lascerà una lunghezza sufficiente per far passare il filo attraverso diverse file. Questo vale indipendentemente dalla tecnica di intreccio utilizzata.

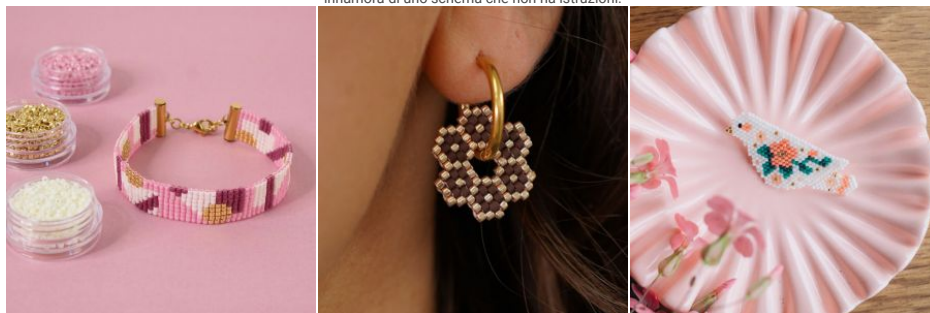
Lo sapevate? Nella tessitura con perline non si fanno quasi mai nodi. Si incastra il filo nella trama facendolo passare attraverso diverse file di perline. Ci sono ovviamente delle eccezioni, ma non per il peyote o il brick stitch. Se l'intreccio non è troppo largo, bastano 5 passaggi diagonali all'interno dell'intreccio. Dall'esterno è invisibile se si è fatto passare bene il filo tra le perle adiacenti a quelle da cui fuoriesce. Se il filo si vede, significa che non è stato fatto passare nel punto giusto.

7. Non seguire i tutorial

E questo lo dice **Tiffanie**, una delle nostre esperte di intreccio!

Seguire alla lettera un tutorial per principianti ben documentato, con video o schemi passo passo, utilizzando il materiale indicato, è senza dubbio una delle chiavi per il successo dei vostri primi progetti. Questo permette di imparare senza saltare alcun passaggio.

Molti schemi sono disponibili online senza un tutorial di accompagnamento, poiché sono destinati a un pubblico che conosce già la tecnica; pertanto, è importante scegliere con cura i propri primi progetti, anche se ci si innamora di uno schema che non ha istruzioni.



8. Scegliere l'ago sbagliato

Per l'intreccio di perle con l'ago è preferibile utilizzare un ago flessibile, poiché evita che si rompa e che ci si ferisca. Per l'intreccio con perline Miyuki 11/0, si consiglia un ago da perline n. 12. Non utilizzate aghi da cucito, che sarebbero troppo spessi.

Al contrario, per l'intreccio con il telaio è preferibile un ago ben dritto, in modo da poterlo far passare attraverso le perle della fila in un unico movimento.

Attenzione: gli aghi da perline non sono necessariamente adatti alla tessitura con le perle. Esistono aghi da perline per il ricamo, aghi da perline flessibili per infilare le perle ma non per la tessitura, aghi a fessura o con cruna larga che non sono particolarmente adatti alla tessitura.

9. Non pensare alla finitura fin dall'inizio e lanciarsi a capofitto nell'intreccio

Iniziare a tessere senza aver letto l'intero schema è come guidare senza guardare la mappa. Rischiare di scoprire a metà lavoro che manca un colore, che la direzione di lettura cambia, che la finitura richiede una tecnica che non padronegiate ancora o che serve un prodotto di finitura che non avete in magazzino o che non è più disponibile.

📖 Quando ordinate le perle, pensate alla chiusura e a come rifinire il braccialetto.

Prima di ogni progetto: leggete lo schema per intero, contate le colonne, fate un elenco dei colori necessari. 10 minuti di preparazione evitano molte frustrazioni.

📖 Hai bisogno di ispirazione? Scopri i nostri tutorial gratuiti sull'intreccio delle perle, classificati per livello e tecnica.

10. Arrendersi dopo un primo insuccesso

Un intreccio storto, una fila da disfare, un filo che si rompe... capita a tutti, anche alle più esperte. Il primo progetto non è mai perfetto, e va bene così.

Ogni errore è un'informazione: la tensione era troppo forte, il filo non era adatto, l'ago troppo rigido. La prossima volta correggerete. E in poco tempo vedrete i progressi.

Il consiglio di Tiffanie, la nostra esperta: «Se le istruzioni sembrano confuse e nella tua testa è tutto un groviglio, è meglio mettere da parte il lavoro e riprenderlo più tardi, o anche il giorno dopo. A volte ci si blocca cercando di capire qualcosa, ci si innervosisce, mentre una buona notte di sonno e un ritorno con la mente riposata spesso permettono di concentrarsi meglio... e di riuscire più facilmente.»
E poi?

Una volta evitati questi errori, tutto diventa più fluido. Potrete esplorare le perline Miyuki Delica in tutte le loro dimensioni e colori, sperimentare nuove tecniche e creare gioielli sempre più elaborati. L'intreccio delle perle è un'attività che premia la pazienza. E i primi gioielli riusciti valgono davvero tutti gli sforzi.

Il risultato



GUIDE

TISSAGE : 10 ERREURS À
ÉVITER EN DÉBUTANT

