

BRACCIALE A TRAMA PEYOTE CON PERLE MIYUKI
DELICAS 11/0 CON INSERTO PURECRYSTAL CRYSTAL
MESH STRASS

Da : Sev Rine



Intermedio



3h

Come integrare gli strass Crystal Mesh in una trama di perle Miyuki Délicas 15/0?

Vuoi imparare a fare braccialetti con la trama a perline Miyuki? Siete venuti nel posto giusto!

Che tu sia un principiante o un esperto, scopri in questo tutorial come inserire elementi nel mezzo di un intreccio lasciando spazi vuoti in anticipo.

Potrete così dare libero sfogo alla vostra immaginazione e creare intrecci unici!

Per creare un gioiello che fa per voi, trovate la nostra gamma completa di perle Miyuki Délicas 11/0 e tutti i nostri colori Crystal Mesh PureCrystal. L'elenco completo dei materiali si trova in fondo alla pagina ;)

Dipende da voi !

Che materiale usare per Bracciale a trama peyote con perle Miyuki Delicas 11/0 con inserto PureCrystal Crystal Mesh Strass ?

MATERIALE



Cymal - Terminale per la tessitura di perline 11/0 33.8 mm Skaloti IV Dorato con oro fino x1
Cod. : ACT-718
Quantità : 2



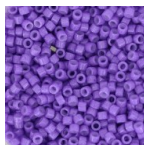
Filo Fireline nylon trecciato mm. 0.12 (6LB) Crystal x m. 45
Cod. : BRF-116
Quantità : 1



Miyuki Delica 11/0 DB0352 - Mat Opaque Cream
Cod. : DB-0352
Quantità : 1



Miyuki Delica 11/0 DB1153 - Galvanized Semi Mat Mead
Cod. : DB-1153
Quantità : 1



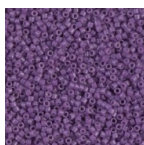
Miyuki Delica 11/0 DB1379 - Dyed Opaque Red Violet x8g
Cod. : DB-1379
Quantità : 1



Miyuki Delica 11/0 DB1494 - Opaque Pale Rose x8g
Cod. : DB-1494
Quantità : 1



Miyuki Delica Duracoat 11/0 DB2138 - Opaque Columbine x8g
Cod. : DB-2138
Quantità : 1



Miyuki Delica 11/0 DB2140 - Duracoat Opaque Anemone x8g
Cod. : DB-2140
Quantità : 1



PureCrystal Crystal Mesh 40001 2 fili mm.5.3 Crystal x5cm
Cod. : FCR-772
Quantità : 1



Chiusura magnetica mm. 9x6 dorato con oro fino x1
Cod. : FRM-009
Quantità : 1

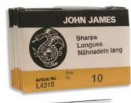


Rocaille Miyuki Duracoat 15/0 4202 - Galvanized Gold x8g
Cod. : MR15/4202
Quantità : 1



Anellini doppi mm. 5x0.6 dorato x50
Cod. : OAC-099
Quantità : 1

MATERIALE



Ago infilaperle John James misura 10 mm. 30 x25
Cod. : OAC-369
Quantità : 1

passi da seguire

★ Tappa 1/11

Iniziate l'intreccio con una delle linee alla fine del diagramma. Tessitura con la tecnica del peyote dispari. Si può fare riferimento alla scheda tecnica: Come fare una strana trama di peyote.

Una volta arrivati al punto in cui si vuole inserire un elemento nella trama, basta saltare una perline salendo nelle due perline Miyuki Delicates successive.



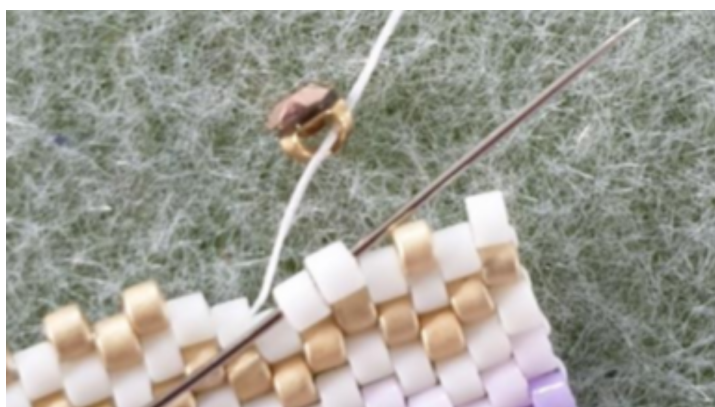
★ Tappa 2/11

Nella fila successiva, scendete alle due Delicas successive.



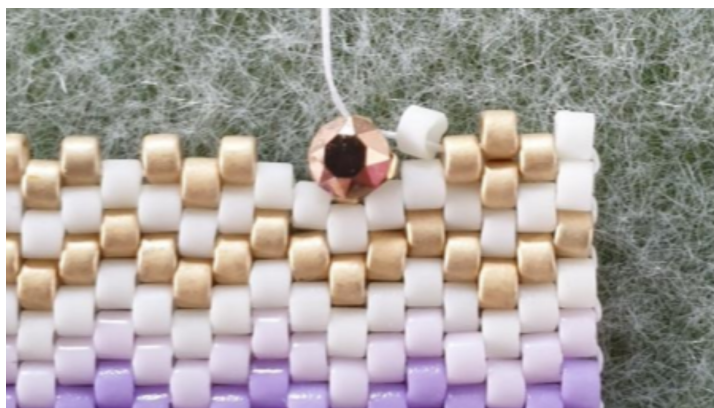
★ Tappa 3/11

Infilate nello spazio lasciato dalla trama del vostro strass di cristallo PureCrystal Mesh. Fare attenzione a passare solo nell'artiglio inferiore e poi salire nelle 2 perle Miyuki Delicates successive.



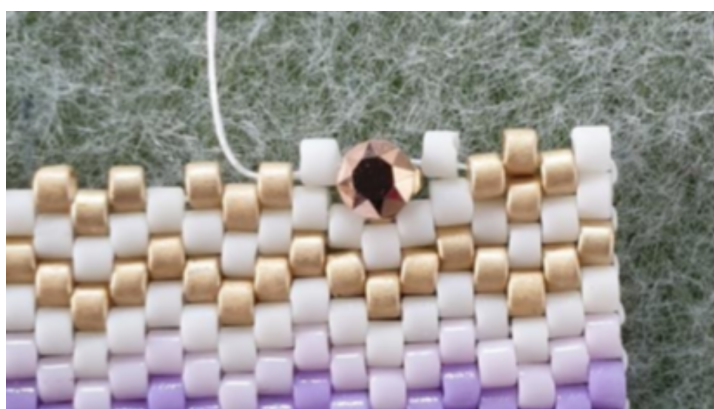
★ Tappa 4/11

Nella fila successiva, mettere su 1 Delicaas, poi andare all'artiglio superiore della Strass Crystal Mesh



★ Tappa 5/11

Una volta che la vostra Strass Crystal Mesh è a posto, continuate a tessere il vostro peyote nel modo classico. A questo punto le perline incordate Miyuki Delicates non saranno posizionate perfettamente, ma si sistemeranno con le righe successive.



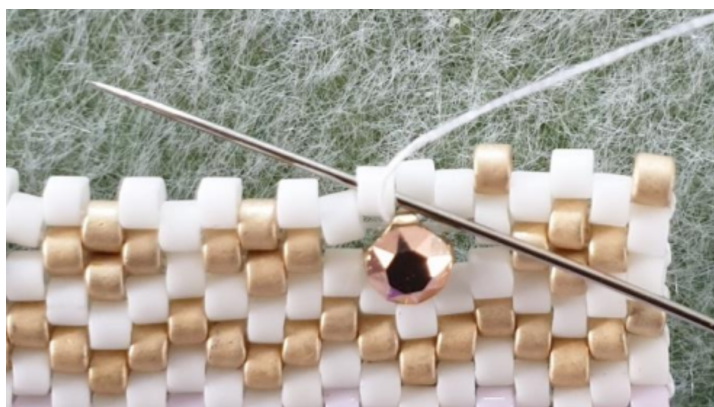
★ Tappa 6/11

Nella fila successiva, per bordare il Crystal Mesh Strass inserito, infilare 3 perline Miyuki Délicas sopra lo Strass e inserire l'ago nella successiva perline Miyuki Délicas.



★ Tappa 7/11

Nella fila successiva, infilate 1 perla Miyuki Delicates sull'ago e andate nella prima delle 3 perle che bordano la vostra Strass Crystal Mesh. Passare anche nell'artiglio superiore della Strass Crystal Mesh, poi nella 3a perla che delimita la Strass Crystal Mesh.



★ Tappa 8/11

Ora riprendete il vostro peyote weave torna al classico peyote weave. Ripetere i passaggi precedenti quante volte necessario quando si desidera inserire una Strass Crystal Mesh.



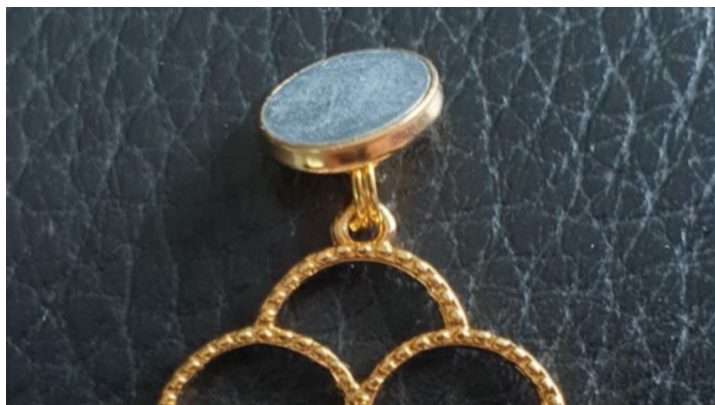
★ Tappa 9/11

Una volta terminata la tessitura, è ora possibile inserire il cappuccio terminale. Per fare questo, dovete finire il vostro lavoro su una linea regolare. Posizionare la punta e stirare le perline Miyuki Delicates infilando il filo attraverso i fori della punta. Per consolidare il vostro lavoro, potete passare due volte attraverso ogni foro della punta.



★ Tappa 10/11

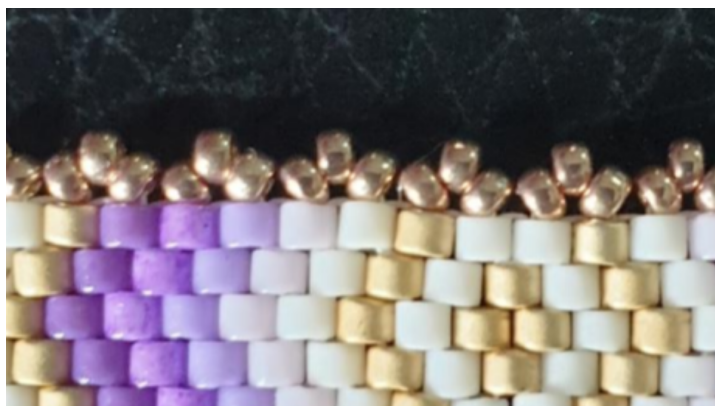
Collegare la punta del tessuto alla chiusura del magnete con un doppio anello.
Fate la stessa cosa dall'altra parte.
Hai finito il tuo braccialetto!



★ Tappa 11/11

È possibile aggiungere su ogni lato una fila di perle di semi 15/0.

Per fare questo, tessere di lato avvolgendo il filo nella prima perlina Miyuki Delicas. Infilate 3 perline di semi 15/0 e poi tirate il filo verso il basso nella successiva perlina Miyuki Delicas. Salite nelle Delicas accanto ad essa, infilate 3 perle di semi 15/0, scendete nelle Delicas successive... e così via, facendo il giro del bracciale. Ripetere il passo dall'altro lato del bracciale.



Il risultato