

COLLANA LUNGA A PIÙ FILI CON PERLE DI SEMI MIYUKI BLU E TURCHESE

Da : Tiffanie Perles&Co



Intermedio



12h

Con questo tutorial, realizzerete una collana a più file ispirata alle collane di perle di semi africane. Questo adattamento utilizza punte di tessitura in acciaio inossidabile che possono essere utilizzate anche come bracciale. Basta adattare la lunghezza dei diversi fili di perline alla dimensione del polso. Per fare questo, scegliere solo una parte dei fili di perle.

Questa collana è un po' lunga da realizzare, circa 12 ore in media. Vi consigliamo di farla più volte e di intrecciarla in piano su un tavolo chiaro perché è molto facile arrotolare i fili e confondersi con l'incordatura delle perle. Naturalmente è possibile accorciarlo mettendo meno perline. Assicuratevi solo di mantenere la stessa altezza su entrambi i lati e di mantenere la "U" al centro così com'è.

Queste punte sono molto resistenti all'usura e all'ossidazione in quanto sono realizzate in acciaio inossidabile. Ci sono anche punte di trama in acciaio inossidabile placcate in oro in set di 4 elementi e set di 2 elementi.

È possibile realizzare questa collana con perle di semi di qualsiasi dimensione equivalenti alle perle di semi Miyuki 11/0, anche in 11/0 delicas, aggiungendo mini perle di ematite o piccole perle di pietre preziose. Lasciate correre la vostra immaginazione!

Nel resto del tutorial, le sequenze di perline saranno annotate:

- MR11/4703 Stuoia di Bayberry Glassato opaco AB: A
- MR11/2026 Grigio opaco blu pallido opaco Mat : B
- MR11/4702 Tappetino opaco smaltato di pavone AB : C
- MR11/4282 Tinto Indaco Blu Navy Foderato in Argento : D

Che materiale usare per Collana lunga a più fili con perle di semi miyuki blu e turchese ?

MATERIALE



Kit terminali e distanziatori chevron per Miyuki - Acciaio inossidabile
Cod. : ACC-810
Quantità : 1



Filo Fireline nylon trecciato mm. 0.12 (6LB) Crystal x m. 45
Cod. : BRF-116
Quantità : 1



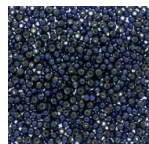
Catena maglia Forçat rettangolo 2.1 mm in Acciaio inossidabile 316L x1m
Cod. : CHR-464
Quantità : 1



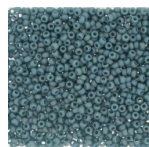
Chiusura T 16 mm Acciaio Inox 304 x1
Cod. : FRM-773
Quantità : 1



Rocaille Miyuki 11/0 2026 - Mat Opaque Pale Blue Gray x8g
Cod. : MR11/2026
Quantità : 2



Rocaille Miyuki Duracoat 11/0 4282- Dyed Indigo Navy Blue Silver Lined x8g
Cod. : MR11/4282
Quantità : 2



Rocaille Miyuki 11/0 4702 - Opaco Glazed Peacock Mat AB x8g
Cod. : MR11/4702
Quantità : 3



Rocaille Miyuki 11/0 4703 - Opaco Glazed Bayberry Mat AB x8g
Cod. : MR11/4703
Quantità : 3



Anellini aperti mm. 5x0.7 Acciaio inox 304 x50
Cod. : OAC-581
Quantità : 1

MATERIALE



Aghi infilaperle John James misura 10 32,5x0,53 mm x20
Cod. : ACC-201
Quantità : 1

passi da seguire

★ Tappa 1/8

Tagliare circa 2,5 m di filo di nylon. Legare l'estremità al primo foro con un doppio nodo. Lasciare 10 cm di filo. Passare l'altra estremità attraverso un ago. Infilare la seguente stringa di perline: 25A, 3D, 10C, 5B, 5B, 11x (1D+1C), 1D, 1B, 1B, 20A, 3B, 5D, 3B, 5C, 3B, 5D, 3B, 3B, 20A, 5B, 11x (1D+1C), 1D, 5B, 10C, 3D. Stampatelo e mettete in evidenza le perline filettate man mano che procedete per facilitare il vostro percorso.



★ Tappa 2/8

Far passare il filo attraverso il foro del distanziatore centrale. Prestare attenzione alla direzione del distanziatore. Passare l'ago attraverso il set di perline una seconda volta per tornare all'inizio e stringere.



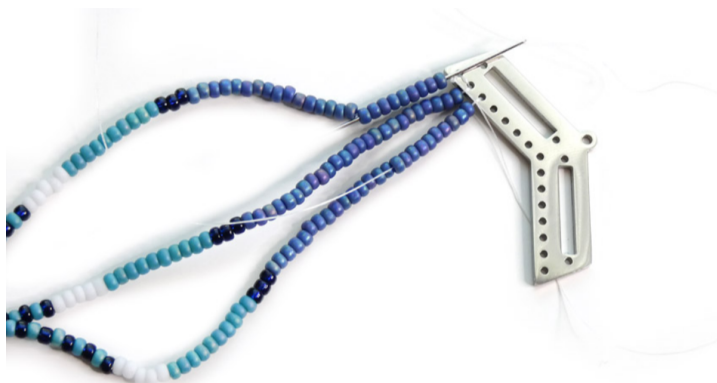
★ Tappa 3/8

Potete fare quanto segue in 2 modi diversi. O si intrecciano i fili di perline filo per filo e si lega il filo ad ogni giro e poi si prende un nuovo filo per fare il filo successivo, oppure si passa da un foro all'altro con lo stesso filo ma il filo si vedrà sul retro dell'intercalare e si dovranno fare 3 passaggi. In ogni caso, la stringa di perline indicata al punto 1 deve essere ripetuta per ogni foro del distanziatore. La versione mostrata è quella in cui si passa sul retro della punta per accedere al foro successivo e dove si passa 3 volte attraverso le perline.



★ Tappa 4/8

Normalmente con 2,5 m di filo si dovrebbero poter fissare 3 fili. Terminare legando il filo con un doppio nodo appena sotto il foro e poi infilare i due fili nelle perline.



★ Tappa 5/8

Continuare a tessere i fili dall'altro lato dell'ugello per evitare di torcere inutilmente i fili. La parte che stiamo tessendo è un lato del collare. Una volta intrecciati tutti i 15 fili da questo lato, spostatevi dall'altro lato.



★ Tappa 6/8

Ora intrecciate la parte di mezzo che unisce i due lati. Si può anche tessere la parte centrale con solo perline turchesi al posto del triangolo, ma probabilmente sarà necessario aggiungere un sacchetto di perline. Ecco la sequenza di perline dalla più piccola alla più grande:

- 3D, 10C, 1B, 1B, 1D, 1B, 1B, 5A, 1B, 1D, 1D, 1B, 1B, 1D, 1D, 1D, 10C, 1B, 1D, 1B, 1B, 5A, 1B, 1B, 1D, 1B, 1B, 10C, 3D.
- 3D, **12C**, 1B, 1B, 1D, 1D, 1B, 1B, 5A, 1B, 1D, 1D, 1B, 1B, 1B, 10C, **2B, 1D, 1D, 2B, 2B**, 10C, 1B, 1D, 1B, 1B, 5A, 1B, 5A, 1B, 1B, 1D, 1B, **12C**, 3D.
- 3D, **14C**, 1B, 1B, 1D, 1B, 5A, 1B, 1D, 1D, 1B, 1B, 10C, **2B, 3D, 2B, 2B, 10C, 1B, 1D, 1B, 1B, 5A, 1B, 1B, 1D, 1B, 1B, 14C, 3D.**
- 3D, **16C**, 1B, 1D, 1D, 1D, 1B, 1B, 5A, 1B, 1D, 1D, 1B, 1B, 1B, 10C, **2B, 2D, 1A, 2D, 2D, 2B, 2B, 10C, 1B, 1D, 1B, 1B, 1B, 1B, 5A, 1B, 1B, 1D, 1D, 1B, 1B, 1B, 16C, 3D.**
- 3D, **18C**, 1B, 1D, 1D, 1D, 1B, 1B, 5A, 1B, 1D, 1D, 1B, 1B, 10C, **2B, 2D, 2D, 2A, 2D, 2B, 2B, 10C, 1B, 1D, 1D, 1B, 1B, 5A, 1B, 5A, 1B, 1B, 1D, 1D, 1B, 18C, 3D.**
- 3D, **20C**, 1B, 1D, 1D, 1B, 5A, 1B, 1D, 1D, 1B, 1B, 10C, **2B, 2B, 2D, 2D, 2B, 2B, 10C, 1B, 1B, 1D, 1B, 1B, 5A, 1B, 1B, 1D, 1B, 1D, 1B, 1B, 20C, 3D.**
- 3D, **22C**, 1B, 1B, 1D, 1B, 5A, 1B, 1D, 1D, 1B, 1B, 10C, **2B, 2B, 2D, 2A, 3B, 2A, 2D, 2B, 2B, 10C, 1B, 1D, 1D, 1B, 1B, 5A, 1B, 1B, 1D, 1D, 1B, 1B, 22C, 3D.**
- 3D, **24C**, 1B, 1B, 1D, 1D, 1B, 1B, 5A, 1B, 1D, 1B, **10C, 2B, 2B, 2D, 2D, 2B, 2B, 10C, 1B, 1B, 1D, 1B, 1B, 5A, 1B, 1B, 1B, 1D, 1B, 1B, 1B, 24C, 3D.**
- 3D, **25C**, 1B, 1D, 1D, 1D, 1B, 1B, 5A, 1B, 1D, 1B, 10C, **2B, 2B, 2D, 2A, 7B, 2A, 2D, 2B, 2B, 10C, 1B, 1D, 1D, 1B, 1B, 5A, 1B, 1B, 1D, 1D, 1B, 1B, 1B, 25C, 3D.**
- 3D, **26C**, 1B, 1D, 1D, 1B, 5A, 1B, 1D, 1D, 1B, 1B, 10C, **2B, 2B, 2D, 2A, 9B, 2A, 2D, 2B, 2B, 10C, 1B, 1D, 1D, 1B, 1B, 5A, 1B, 1B, 1D, 1D, 1B, 1B, 26C, 3D.**
- 3D, **27C**, 1B, 1B, 1D, 1B, 5A, 1B, 1D, 1D, 1B, 1B, 10C, **2B, 2B, 2D, 2A, 11B, 2A, 2D, 2B, 2B, 10C, 1B, 1D, 1D, 1B, 1B, 5A, 1B, 1B, 1D, 1D, 1B, 1B, 1B, 27C, 3D.**
- 3D, **28C**, 1B, 1D, 1D, 1B, 5A, 1B, 1B, 1D, 1D, 1B, 10C, **2B, 2B, 2D, 2A, 13B, 2A, 2D, 2B, 2B, 10C, 1B, 1D, 1D, 1B, 1B, 5A, 1B, 1B, 1D, 1D, 1B, 1B, 1B, 28C, 3D.**
- 3D, **29C**, 1B, 1B, 1D, 1D, 1B, 1B, 5A, 1B, 1D, 1B, 1B, **10C, 2B, 2B, 2D, 2D, 2B, 10C, 1B, 1B, 1D, 1B, 1B, 1B, 5A, 1B, 1D, 1D, 1B, 1B, 1B, 29C, 3D.**
- 3D, **30C**, 1B, 1D, 1D, 1B, 5A, 1B, 1D, 1D, 1B, 1B, 10C, **2B, 2B, 2D, 2A, 17B, 2A, 2D, 2B, 2B, 10C, 1B, 1D, 1D, 1B, 1B, 5A, 1B, 1B, 1D, 1B, 1B, 1B, 30C, 3D.**
- 3D, **31C**, 1B, 1D, 1D, 1B, 5A, 1B, 1D, 1D, 1B, 1B, 10C, **2B, 2B, 2D, 2A, 19B, 2A, 2D, 2B, 2B, 10C, 1B, 1D, 1D, 1B, 1B, 5A, 1B, 1B, 1D, 1B, 1B, 31C, 3D.**



★ Tappa 7/8

Poi intrecciare le piccole fessure nei tappi terminali con la seguente sequenza: 2D, 1B, 2C, 1B, 2D. Per fare questo, legare il filo ad un foro e far passare le 8 perline attraverso il foro opposto e attraverso il foro successivo sul retro del distanziatore per tessere le 8 perline successive. Legate il filo, infilatelo nelle perline e tagliatelo.



★ Tappa 8/8

Tagliare 2 pezzi di catena di circa 5 cm di lunghezza. Fissare ciascuna di esse alle estremità con un anello aperto e fissare la chiusura.



Il risultato