

BRACCIALE DA DONNA CON PERLE DI VETRO PRECIOSA CHILLI

Da : Margaux Perles Co



Avanzato



0 minuti

Come si realizza un braccialetto intrecciato?

La primavera è arrivata! E ciò che amiamo della primavera è indossare gioielli colorati. Così abbiamo pensato a questo tutorial per un braccialetto da donna a forma di riccio, che renderà più vivace il vostro look!

Questo bracciale da donna è stato creato con le perle di vetro Chilli di Preciosa. Queste perle allungate e appiattite a forma di peperoncino si incastrano perfettamente tra loro. Permettono di realizzare infinite combinazioni per creare gioielli in rilievo unici.

Potete cambiare i colori delle perline per creare un gioiello nelle tonalità che preferite. Prendete quindi i vostri agghi per perline e seguite le istruzioni passo passo di questo tutorial per realizzare un braccialetto originale.

Per i principianti che vogliono iniziare, date un'occhiata alle nostre schede tecniche sulla tessitura di perline. Sono una fonte inesauribile di suggerimenti e consigli per il successo dei vostri gioielli fai da te.

Se rifate questa creazione fai da te, mostrateci il risultato condividendo una foto sui social network con [#perlesandco](#) o menzionando [@perlesandco](#). Per noi è sempre un grande piacere vedere le vostre creazioni.

NB: Questo tutorial è offerto da Preciosa.

Che materiale usare per Bracciale da donna con perle di vetro Preciosa Chilli ?

MATERIALE



Chilli Beads mm.4x11 Crystal Marea x50
Cod. : CZB-582
Quantità : 5



Rocailles 6/0 - 4 mm Gold Bronze x20g
Cod. : ROC-288
Quantità : 1



Rocailles mm. 4 Giallo Opaco x20g
Cod. : ROC-364
Quantità : 1



Rocailles 6/0 - 4 mm 4 Rosso x20g
Cod. : ROC-526
Quantità : 1



Rocailles 6/0 - 4 mm - Arancione opaco x20g
Cod. : ROC-793
Quantità : 1

MATERIALE



Filo nylon invisible - illusion cord Supplemax 0.25 mm Trasparente x50 m
Cod. : FC-690
Quantità : 1

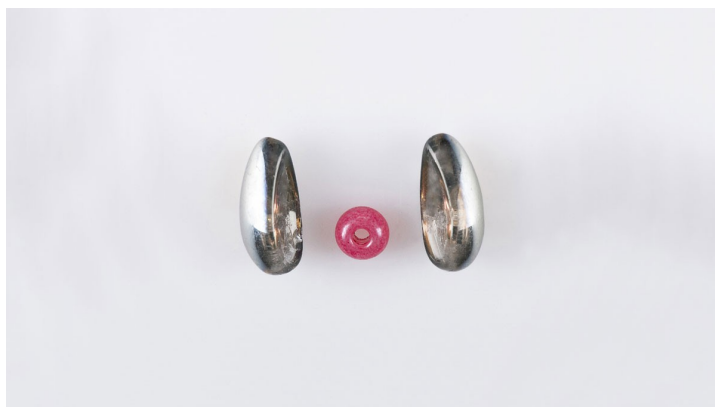


Filo elastico 0,70 mm - Trasparente x8m
Cod. : UFC-097
Quantità : 1

passi da seguire

★ Tappa 1/6

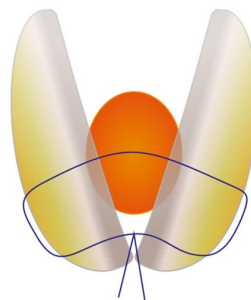
Infilare il filo nel foro esterno della perlina, dall'interno (la scanalatura) verso l'esterno. Far passare il filo attraverso il foro centrale dall'esterno verso l'interno. Infilare una perlina 6/0. Prendere la seconda perlina. Infilare il filo nel foro centrale dall'esterno verso l'interno. Infilare il filo nel foro esterno verso l'interno. Stringere.



★ Tappa 2/6

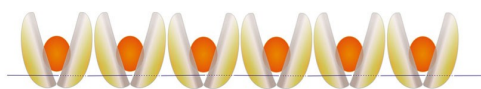
Legare il filo con tre nodi. Mettete un po' di colla sul nodo e fate scivolare il nodo all'interno di una delle perline per nascondere. Far passare di nuovo i fili attraverso le perline e tagliare le estremità dei fili il più vicino possibile alle perline.

Ripetere il passaggio 6 volte con i colori desiderati per creare 6 componenti.



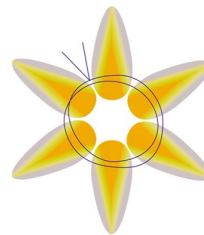
★ Tappa 3/6

Utilizzare l'apertura creata tra la perlina e le due perline per infilare i 6 componenti sul filo.



★ Tappa 4/6

Passare una seconda volta il filo attraverso i fori per raddoppiarlo. Legare il filo con tre nodi. Mettere della colla sul nodo e far scivolare il nodo all'interno di una delle perline per nascondere. Ripassare i fili attraverso le perline e tagliare le estremità dei fili il più vicino possibile alle perline. In questo modo si crea un anello di perline. Si può anche usare un filo più spesso per non doverlo raddoppiare.



★ Tappa 5/6

Infilare tutti gli anelli, uno dopo l'altro, con un filo elastico. Legare le due estremità del filo con un doppio nodo da chirurgo. Applicare la colla sul nodo e tagliare i fili a 2 mm dal nodo.



★ Tappa 6/6

Il braccialetto non manterrà mai la sua forma in modo permanente perché le perline sono irregolari, quindi sarà necessario raddrizzarlo. È possibile regolare la lunghezza del braccialetto aggiungendo più o meno anelli di perline.



Il risultato

